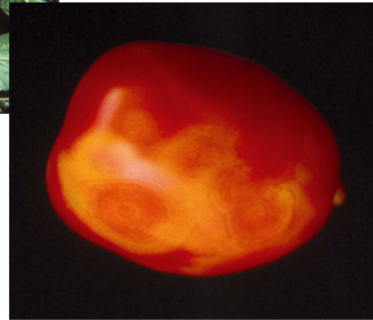


Virus del bronceado del tomate

Tomato Spotted Wild Virus (TSWV)



Foto 5. *F. occidentalis*



Fotos 1-4. Daños en tomate



Fotos 6-7. Síntomas en pimiento



Fotos 8-9. lesiones en lechuga y tabaco



Tomato Spotted Wild Virus (TSWV)

Nombre común. Virus del bronceado del tomate.

Descripción. Este Tospovirus es capaz de infectar más de 550 especies de plantas tanto silvestres como cultivada, principalmente de las familias Solanaceae, Compositae y Leguminosae. Los cultivos hortícolas y ornamentales son los que más sufren con la infección. Se encuentra distribuido por todo el mundo en regiones templadas y subtropicales. En Extremadura se ha detectado en tomate, pimiento, lechuga y tabaco.

Biología. Se transmite por insectos de la familia *Thripidae*. Aunque existen nueve especies de trips capaces de transmitir el virus, *Frankliniella occidentalis* es la que lo transmite de forma más eficaz. El virus lo adquiere la larva y solo son capaces de transmitirlos los adultos. El TSWV se puede multiplicar dentro del insecto pero no pasa a la siguiente generación.

Síntomas y daños. Los síntomas de esta enfermedad son muy variables. y dependen de la especie vegetal afectada, edad de la planta en el momento de la infección, cepa del virus y condiciones ambientales.

-En tomate lo más característico es el color bronceado en la base de los folíolos y los halos concéntricos decolorados en fruto. Puede presentar también brotes con colores amarillentos o violáceos, parada de crecimiento y aspecto arrepollado de la planta. Las plantas jóvenes se marchitan y mueren.

-En pimiento los síntomas son similares, enanismo, hojas jóvenes con manchas bronceadas y manchas anulares clorótico-

necróticas en hojas maduras y anillos en frutos.

-En lechuga aparecen manchas inicialmente cloróticas en una parte de la planta que evolucionan a necróticas y se extienden a las hojas del cogollo acompañado con parada de crecimiento en un lado de la planta.

-En tabaco, las hojas presentan manchas circulares concéntricas, al principio amarillas y después marrones. Lesiones alargadas de coloración marrón a negra en nervios, peciolo y tallos. Las hojas apicales pueden deformarse.

El ataque de TSWV es un factor limitante para el cultivo del tomate, pimiento y lechuga en el litoral mediterráneo. Los daños en Extremadura no son tan importantes debido al clima más riguroso en invierno que rompe el ciclo del vector.

Las infecciones tempranas son las más graves con muerte de plantas jóvenes y producciones escasas o nulas.

Medios de control. No hay métodos curativos por ello se recomienda la prevención con prácticas culturales que limiten la actividad de los vectores: Proteger los semilleros con empleo de mallas. Utilizar plántulas libres del virus. Eliminar en campo los huéspedes potenciales. Eliminar plantas enfermas. Para el control químico del trips se recomienda atender las indicaciones del Boletín Fitosanitario en <http://aym.juntaex.es/servicios/boletin/>

Hay en el mercado variedades de tomate y de pimiento resistentes al TSWV para la mayoría de las cepas o variantes del virus.

Ficha técnica elaborada por:

Cristina Arribas Fernández
Remedios Santiago Merino

Información actualizada al 18/10/2011

Más información en:

Servicio de Sanidad Vegetal

Tfno: 924 01 10 94

<http://aym.juntaex.es/servicios/boletin/sanidad.vegetal@adr.juntaex.es>

